

EUROKONWERSATORIA

Koordynatorka: Joanna Różycka-Thiriet
4. konwersatorium

j.rozycka@schuman.pl
22 listopada 2023 r.

Temat: Migracja do/w Unii Europejskiej: fakty i mity

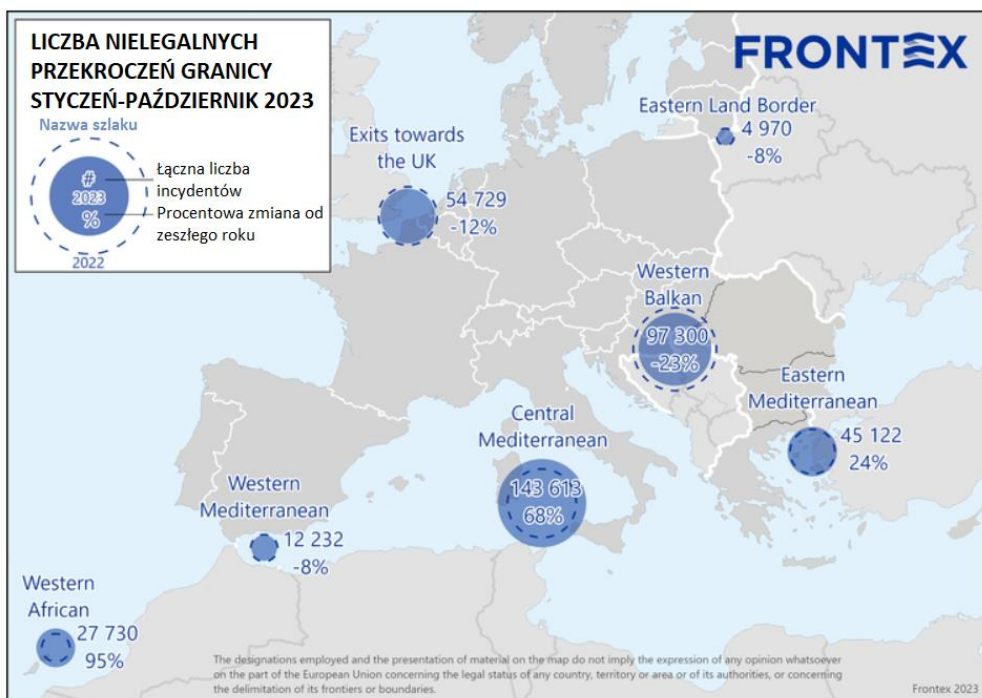
Nasi goście:

- dr Marta Jaroszewicz, Ośrodek Badań na Migracjami Uniwersytetu Warszawskiego
- Piotr Świtalski, rzecznik Europejskiej Agencji Straży Granicznej i Przybrzeżnej (Frontex)

SŁOWNICZEK PRZETRWANIA

Europejska Agencja Straży Granicznej i Przybrzeżnej (Frontex)

– zaczęła działać w 2005 roku jako Europejska Agencja Zarządzania Współpracą Operacyjną na Zewnętrznych Granicach Państw Członkowskich Unii Europejskiej. W reakcji na kryzys migracyjny 2015 roku kompetencje agencji zostały poszerzone, a jej nazwa zmieniona. Frontex ma zapewnić europejskie zintegrowane zarządzanie granicami na granicach zewnętrznych w celu skutecznego zarządzania tymi granicami przy pełnym poszanowaniu praw podstawowych oraz w celu zwiększenia skuteczności unijnej polityki w zakresie powrotów. Agencja zbiera i analizuje dane na temat sytuacji na granicach zewnętrznych. Pomaga państwom członkowskim w kontrolowaniu granic poprzez wspólne operacje na lądzie, morzu oraz w powietrzu. Może także wysłać do państw posiłki w ramach tzw. szybkiej interwencji (na takiej zasadzie Frontex obecny był na litewsko-



W pierwszych 10 miesiącach 2023 roku wychwycono 331 600 prób nielegalnego przekroczenia granic UE. Z kolei w całym 2022 331 400 osób nielegalnie przekroczyło granice, co w stosunku do 2021 stanowiło wzrost o 66%. W 2022 roku 148 000 osób przekroczyło granice drogą morską (wzrost o 29% w skali roku), 183 400 granice lądowe (wzrost o 110%). Obecnie najszybciej przyrasta ruch na szlaku zachodnioafrykańskim. Ale ogólnie największy ruch mamy w środkowej części Morza Śródziemnego. Najczęściej do Unii próbują się przedostać obywatele Syrii, Gwinei i Wybrzeża Kości Słoniowej.

Źródło: <https://www.frontex.europa.eu/media-centre/news/news-release/record-arrivals-on-western-african-route-in-october-uNCHfO>



Dofinansowane przez
Unię Europejską

Działania Fundacji Schumana realizowane są z dofinansowaniem Unii Europejskiej.



Komisja Europejska

Przedstawicielstwo
w Polsce

Eurokonwersatoria objęte są honorowym patronatem Przedstawicielstwa Komisji Europejskiej w Polsce.

białoruskiej granicy od lipca 2021 roku; na polskiej nie). Aby zwiększyć skuteczność agencji, do 2027 ma ona posiadać 10-tysięczną stałą służbę straży granicznej i przybrzeżnej. Siedziba Frontexu znajduje się w Warszawie.

Pakt o migracji i azylu – przedstawiony w 2020 roku przez Komisję Europejską. To ramy zarządzania migracją i azylem, na które składa się kilka aktów prawnych. Cały pakiet ma zostać przyjęty do kwietnia 2024 roku. Obejmuje rozporządzenie o zarządzaniu azylem i migracją, które przewiduje nowy **mechanizm solidarnościowy** – solidarność państw członkowskich z innymi państwami będzie obowiązkowa, ale jej forma może być różna (relokacja migrantów do innego kraju, wkład finansowy, delegowanie personelu, budowanie zdolności; minimalna roczna liczba relokacji w skali UE to 30 000 osób). Pakiet zawiera także m.in. rozporządzenie o procedurze azylowej (ustanawia wspólną procedurę) oraz przepisy harmonizujące standardy ochrony i prawa osób ubiegających się o azyl; rozporządzenie o przekształceniu Europejskiego Urzędu Wsparcia w dziedzinie Azylu w **Agencję UE ds. Azylu - EUAA** (stało się to w 2022 roku); rozporządzenie o sytuacjach kryzysowych (takich jak kryzys migracyjny czy kolejna pandemia).

Niebieska karta – adresowana jest do osób wysoko wykwalifikowanych spoza UE (z dyplomem studiów; w niektórych państwach liczy się także 5-letnie doświadczenie zawodowe). Daje prawo pobytu i pracy w Unii tym z nich, którzy pracują lub mają ofertę pracy z pensją w odpowiedniej wysokości. Nie obowiązuje w Danii i Irlandii. Pierwsza dyrektywa o niebieskiej karcie przyjęta została w 2009 roku, znowelizowano ją w 2021.

DOBRE POWIEDZIANE

(...) Kiedy obejmowałam urząd, kompromis wydawał się nieosiągalny. Dzięki paktowi udało nam się jednak znaleźć nową równowagę. Między ochroną granic a ochroną ludzi. Między suwerennością a solidarnością. Między bezpieczeństwem a człowieczeństwem. Wysłuchaliśmy opinii wszystkich państw członkowskich. Przyjrzelśmy się wszystkim szlakom migracyjnym. I przełożyliśmy ducha paktu na praktyczne rozwiązania. Zareagowaliśmy szybko i w sposób zjednoczony na atak hybrydowy ze strony Białorusi. Dzięki ścisłej współpracy z naszymi partnerami z Bałkanów Zachodnich ograniczyliśmy nielegalne przepływy. Podpisaliśmy z Tunezją partnerstwo, które przynosi wzajemne korzyści wykraczające poza migrację – od edukacji i umiejętności zawodowych po energię i bezpieczeństwo. Teraz chcemy pracować nad podobnymi umowami z innymi krajami. Wzmocniliśmy ochronę granic. Agencje europejskie zacieśniły współpracę z państwami członkowskimi. Pragnę podziękować w szczególności Bułgarii i Rumunii za przejście wiodącej roli, przez prezentowanie najlepszych praktyk w dziedzinie azylu i powrotów. (...) Nigdy nie byliśmy tak blisko porozumienia w sprawie paktu. Parlament i Rada stoją przed historyczną okazją doprowadzenia go do skutku. Pokażmy, że Europa może zarządzać migracją skutecznie i z empatią. Ukończmy rozpoczętą pracę! (...) Wiemy, że kwestia migracji wymaga stałej pracy. Nigdzie nie jest to tak ważne, jak w walce z przemytnikami ludzi. Przyciągają oni kłamstwami zdesperowanych ludzi. A potem wysyłają ich, narażając na śmiertelne niebezpieczeństwo, przez pustynię lub na łodziach nienadających się na morskie trasy. Sposób działania tych przemytników stale się zmienia. Nasze prawodawstwo tymczasem ma ponad 20 lat i pilnie potrzebuje aktualizacji. (...). Potrzebujemy bardziej rygorystycznego egzekwowania prawa, ścigania przestępstw i wzmocnienia roli naszych agencji – Europolu, Eurojustu i Frontexu. Musimy również współpracować z naszymi partnerami, aby walczyć z globalną plagą handlu ludźmi. (...)

- fragment dorocznego orędzia o stanie Unii, ogłoszonego do europosłów przez przewodniczącą Komisji Europejskiej Ursulę von der Leyen 13 września 2023 roku.

1 stycznia 2022 roku UE liczyła 446,7 mln mieszkańców. 23,8 mln stanowili obywatele państw spoza UE (5,3% ludności), a 38 mln osoby urodzone poza UE (8,5%). Na koniec 2021 roku najwięcej imigrantów (36%) miało dokumenty pobytowe wydane ze względów rodzinnych, a 18% ze względu na pracę. W 2021 roku imigranci spoza UE stanowili 4,7% zatrudnionych w wieku 20-64 lata. W 2022 roku imigranci ci stanowili 11,3% zatrudnionych w sektorze zakwaterowania i usług gastronomicznych, a 9,1% w budownictwie. W 2022 roku odsetek uchodźców w Unii wynosił 1,5% całkowitej populacji.

Źródło:
https://commission.europa.eu/strategy-and-policy/priorities-2019-2024/promoting-our-european-way-life/statistics-migration-europe_pl#atlas-migracji



Dofinansowane przez
Unię Europejską

Działania Fundacji Schumana realizowane są z dofinansowaniem Unii Europejskiej.



Komisja
Europejska

Przedstawicielstwo
w Polsce

Eurokonwersatoria objęte są honorowym patronatem Przedstawicielstwa Komisji Europejskiej w Polsce.